



Miejska Energetyka Ciepła Sp. z o.o.  
w Chodzieży

Miejska Energetyka Ciepła Spółka z o.o.  
w Chodzieży ul. Paderewskiego 2  
tel/fax: 67/282-25-92; e-mail: biuro@mecchodziez.pl

### WARUNKI ZAMÓWIENIA

NA ZAKUP I DOSTAWĘ MIAŁU WEGLOWEGO M II A DLA  
MEC SPÓŁKA Z O.O. CHODZIEŻ

Postępowanie prowadzone jest zgodnie z Regulaminem Udzielania Zamówień na Dostawy i Usługi obowiązującym w Spółce od dnia 02.01.2012 r. stanowiącym załącznik do Zarządzenia nr 1/2012 Prezesa MEC sp. z o.o. w Chodzieży.

W TRYBIE JEDNOSTOPNIOWYM

Zatwierdził:

Prezes Zarządu  
*Piotr Matyja*

21.05.2018r.

Zamawiający:

Miejska Energetyka Ciepła Sp. z o.o.  
ul. Paderewskiego 2  
64-800 Chodzież  
tel.: 67/282-25-92  
fax: 67/282-25-92  
e-mail: biuro@mecchodziej.pl

## § 1

Opis przedmiotu zamówienia.

Przedmiotem zamówienia jest zakup i dostawa mialu węglowego sortymentu MIIA

klasa: 23-15-0,4; 23-18-0,6

ok. 6000 ton

sortyment MIIA	
a) typ 31.1 - 32.2 gazowo-płomienny	
b) wartość opałowa - 23 000 kJ/kg +/- 300 kJ/kg przy wilgotności 14%	
c) siarka	od 0,4 – 0,6 %
d) popiół	od 15 - 18%
e) uziarnienie	0-20 mm
w tym:	
- Zawartość podziarna	od 0 - 1mm mniej niż 20%
- max. ilość nadziarna	> 20 mm do 2%
- zawartość ziaren	od 0 – 3mm max 40 %
f) części lotne	min 30%
g) temp. topnienia popiołu	> 1400°C
i) zdolność spiekania wg Rogi	5 – 35
j) wilgotność	7 ÷ 14%
g) ilość zamawianego mialu	<b>ok. 6000 ton</b>

Parametry uziarnienia są bardzo istotne dla Zamawiającego z uwagi na spalanie mialu w kotłach z paleniskami rusztowymi.

Miał węglowy musi być wolny od zanieczyszczeń w postaci kamienia i złomu oraz domieszek mułów.

Dostawca zobowiązuje się dostarczyć do każdej partii (miesięczne zamówienie) mialu węglowego certyfikat jakości mialu węglowego.

Certyfikat jakości musi zawierać następujące dane:

- a) wyniki badań wystawione przez laboratorium akredytowane wykonujące badania jakości węgla, musi spełniać wymogi które określają:
  - wartość opałową w stanie roboczym (kJ/kg)
  - całkowitą zawartość wilgoci w stanie roboczym (%),
  - zawartość siarki (%),
  - zawartość popiołu (%),
  - sortyment,

- b) datę wysyłki,
- c) klasę węgla,
- d) tonaż,
- e) producenta,
- f) datę badania,

Zamawiający zastrzega, że niezależnie będą pobierane próby dostarczonego mialu węglowego zgodnie z instrukcją (MEC Sp. z o.o.) pobierania i przygotowania próbek mialu węglowego do badania (załącznik nr 4) z całości dostawy objętej zamówieniem (§ 1 ust.8 umowy) (miesięczne zamówienie)

Nieobecność przedstawiciela dostawcy jest jednoznaczna z akceptacją metodyki (instrukcji) pobierania próbki. Badania wykonane będą w SGS Polska Sp. z o.o. ul. Cieszyńska 52A 43-200 Pszczyna. Pracownia Paliw Stałych, w ciągu 14 dni od zakończenia miesięcznej dostawy. Badania wykonane będą na koszt Dostawcy.

Odbiór opału odbywać się będzie transportem samochodowym, Zamawiającego lub Dostawcy, od początku lipca 2018 do połowy kwietnia 2019r.

#### HARMONOGRAM DOSTAW

Na podstawie szacunkowej wielkości zużycia Zamawiającego, w sposób orientacyjny, planuje następujący harmonogram miesięcznych dostaw mialu węglowego:

Miesiąc	VII/18	VIII/18	IX/18	X/18	XI/18	XII/18	I/19	II/19	III/19
Ilość ton	800	1200	1000	800	800	500	500	200	200

Zamawiający zastrzega, że może być złożone zamówienie uzupełniające w granicach do 20% ilości zamawianej w drodze przetargu w okresie trwania umowy tj. do 31.05.2019.

Zamawiający zastrzega sobie prawo do wyboru więcej niż jednego Dostawcę

## § 2

Opis sposobu przygotowania oferty:

1. Oferta musi być przygotowana zgodnie z wymogami zawartymi w niniejszych Warunkach Zamówienia
2. Każdy oferent może złożyć tylko jedną ofertę.
3. Formularz oferty oraz pozostałe wzory formularzy należy wypełnić bez dokonywania w nich zmian w treści i pomijania wymaganych w nich stwierdzeń i informacji
4. oferta musi zawierać dokumenty wymienione w niniejszych Warunkach Zamówienia jako wymagane.
5. Wszystkie kserokopie i odpisy wymaganych dokumentów muszą być poświadczone za zgodność z oryginałem przez osoby uprawnione do

reprezentowania oferenta- zgodnie z zapisami w dokumencie rejestracyjnym firmy.

6. Brak jakiegokolwiek z wymaganych dokumentów lub złożenie dokumentu w niewłaściwej formie jest podstawą do odrzucenia oferty.
7. Każda zapisana strona oferty tj. formularza ofertowego i wymaganych załączników musi być podpisana lub parafowana przez osoby uprawnione do reprezentowania oferenta.
8. Oferta może być podpisana przez osobę lub osoby uprawnione bądź posiadające upoważnienie do reprezentowania oferenta w przetargu.
9. Ofertę należy sporządzić w języku polskim. Oferty nieczytelne będą odrzucone.
10. Oferta wraz z wszystkimi załącznikami powinna być spięta, wpięta w skoroszyt lub w inny sposób połączona w całość.
11. Oferent winien zamieścić ofertę cenową i niezbędne dokumenty w zabezpieczonej kopercie. Koperta powinna być zaadresowana i oznakowana w sposób następujący:

**Miejska Energetyka Ciepła Spółka z o.o.  
w Chodzieży ul. Paderewskiego 2  
przetarg na opał 2018**

12. Oferent może wprowadzić zmiany lub wycofać złożoną przez siebie ofertę pod warunkiem, że zamawiający otrzyma pisemne powiadomienie o wprowadzeniu zmian lub wycofaniu oferty przed upływem terminu składania ofert. Powiadomienie o wprowadzeniu zmian lub wycofaniu oferty musi być dostarczone w kopertach opisanych w sposób podany wyżej wraz z wyraźnie zaznaczonym dopiskiem „zmiana” lub „wycofanie”
13. Oferent ponosi wszystkie koszty związane z przygotowaniem i złożeniem oferty.

**§ 3**

Opis warunków wymaganych od oferentów oraz wykaz dokumentów, jakie mają dostarczyć oferenci w celu potwierdzenia ich spełnienia.

1. O zamówienie mogą ubiegać się oferenci, którzy:
  - a) Są uprawnieni do występowania w obrocie prawnym, zgodnie wymaganiami ustawowymi.
  - b) Posiadają niezbędną wiedzę i doświadczenie, potencjał ekonomiczny i techniczny, a także pracowników zdolnych do wykonania zamówienia – ZAŁĄCZNIK NR 2
  - c) Znajdują się w sytuacji finansowej zapewniającej wykonanie zamówienia.
  - d) Osiągnęli w okresie dwóch ostatnich lat obrotowych co najmniej jeden raz dodatni wynik finansowy netto.
  - e) Uzyskali wskaźnik płynności bieżącej za ostatni rok obrotowy  $> 1$
2. Wykaz dokumentów załączonych do oferty, potwierdzających spełnienie warunków wymaganych od oferentów:
  - a) Wypełniony i podpisany formularz: OFERTA SPRZEDAŻY I DOSTARCZANIA MIAŁU WĘGLOWEGO – ZAŁĄCZNIK NR 1.

- b) Aktualny odpis z właściwego rejestru albo aktualne zaświadczenie o wpisie do ewidencji działalności gospodarczej, wystawiony nie wcześniej niż 6 miesięcy przed upływem terminu składania ofert.
- c) Oświadczenie o transakcjach handlowych i wysokości kapitału zakładowego /akcyjnego/ oraz oświadczenie w przedmiocie określonym w art. 230 KSH, dotyczy spółek kapitałowych – ZAŁĄCZNIK NR 3.
- d) Aktualne zaświadczenie z właściwego urzędu skarbowego o nie zaleganiu w opłacaniu podatku – wystawione nie wcześniej niż 3 miesiące przed upływem terminu składania ofert.
- e) Aktualne zaświadczenie z właściwego inspektoratu ZUS o nie zaleganiu w opłacaniu opłat oraz składek na ubezpieczenie zdrowotne lub społeczne – wystawione nie wcześniej niż 3 miesiące przed upływem terminu składania ofert.
- f) Aktualne informacje z Krajowego Rejestru Karnego albo równoważne zaświadczenie właściwego organu sądowego lub administracyjnego kraju pochodzenia osoby w zakresie określonym w art. 24 ust. 1 pkt. 4-8 ustawy Prawo Zamówień Publicznych - wystawione nie wcześniej niż 6 miesięcy przed upływem terminu składania ofert.
- g) Aktualna informacja z Krajowego Rejestru Karnego w zakresie określonym w art.24 ust. 1 pkt. 9 ustawy Prawo Zamówień Publicznych – wystawiona nie wcześniej niż 6 miesięcy przed upływem terminu składania ofert.
- h) Wykażą w formie referencji zrealizowane dla kontrahentów na terenie Polski, reprezentujących sektor energetyczny lub/i ciepłowniczy w latach 2016-2018, a jeżeli okres prowadzenia działalności jest krótszy - w tym okresie, dostaw o łącznej masie nie mniejszej niż 20 000 Mg mialu M IIA (tylko sortyment mialowy), przy czym w roku 2017 oraz 2018 z osobna co najmniej 2 kontraktów nie mniejszych niż 6000 Mg mialu MIIA.
- i) Kopie bilansów oraz rachunków zysków i strat za dwa ostatnie lata obrotowe.
- j) Wniesienie wadium nie jest wymagane.

## § 4

### Kryterium wyboru oferty.

1. Jedynym kryterium wyboru oferty jest cena.

*Oferta powinna zawierać cenę netto, cenę brutto mialu przy terminie płatności 60 dni, ponadto*

*Oferta powinna zawierać też cenę netto i brutto mialu loco MEC Chodzież, przy terminie płatności 60 dni.*

2. Za najkorzystniejszą ofertę zostanie uznana oferta zawierająca najniższą cenę netto za 1 Mg tonę mialu węglowego loco Chodzież.

## § 5

Cena w formularzu oferty musi być podana w złotych polskich cyfrowo i słownie.

## § 6

Wskazanie miejsca i terminu składania ofert.

Oferty można składać w sekretariacie Miejskiej Energetyki Ciepłej Spółka z o.o. w Chodzieży, ul. Paderewskiego 2  
w terminie do  
dnia 15.06.2018 r. do godziny 12<sup>00</sup>

## § 7

Termin związania ofertą.

Termin związania ofertą wynosi 60 dni. Bieg okresu związania ofertą rozpoczyna się wraz z upływem terminu składania ofert.

## § 8

Wskazanie miejsca i terminu otwarcia ofert.

Oferty zostaną otwarte w siedzibie Miejskiej Energetyki Ciepłej Spółka z o.o. w Chodzieży w dniu 15.06.2018 r. o godz. 12<sup>05</sup>  
Oferenci mogą uczestniczyć w publicznej sesji otwarcia ofert.  
W przypadku nieobecności oferenta przy otwieraniu ofert, zamawiający prześle oferentowi informacje z otwarcia ofert na jego pisemny wniosek.

## § 9

Informacje o trybie otwarcia i oceny ofert.

Tryb ogłoszenia wyników postępowania.

1. Otwarcie ofert jest jawne.
2. Podczas otwarcia zostaną ogłoszone nazwy i adresy oferentów oraz proponowane ceny.
3. Oferty zostaną sprawdzone czy zostały sporządzone zgodnie z postanowieniami niniejszych Warunków Zamówienia przez komisję przetargową podczas posiedzenia niejawnego.
4. W toku dokonywania oceny złożonych ofert Zamawiający może żądać uzupełnienia lub udzielenia przez oferentów wyjaśnień dotyczących treści złożonych przez nich ofert.
5. Po stwierdzeniu, które oferty są ważne i nie podlegają odrzuceniu, zamawiający

- przystępuje do merytorycznego porównywania ofert.
6. Zamawiający podpisze umowę z oferentem, którego oferta zostanie uznana za najkorzystniejszą i zawiera najniższą cenę.
  7. Wybrany oferent zostanie poinformowany pisemnie o terminie i miejscu podpisania Umowy, a pozostali oferenci zostaną powiadomieni pisemnie o wyniku postępowania przetargowego.

## § 10

### Tryb udzielania wyjaśnień.

1. Pytania oferentów muszą być sformułowane wyłącznie na piśmie i skierowane na adres:

Miejska Energetyka Ciepła Sp. z o.o.  
ul. Paderewskiego 2 , 64-800 Chodzież

2. faksem: 67 282 25 92 lub e-mail: [biuro@mecchodziej.pl](mailto:biuro@mecchodziej.pl)
3. Zamawiający udzieli niezwłocznie odpowiedzi na każde zapytanie, które będzie dostarczone do jego siedziby nie później niż na 6 dni przed wyznaczonym terminem składania ofert.  
Przytoczenie żądanych zapytań wraz z odpowiedziami będzie zamieszczone na stronie internetowej Zamawiającego: [www.mecchodziej.pl](http://www.mecchodziej.pl) w zakładce: „Przetargi” bez podania Dostawcy, który złożył zapytanie
4. Osobą uprawnioną do kontaktowania się z oferentem jest:  
Piotr Matyja - Prezes  
Hieronim Drews - specj. ds. tech.  
tel. 67 282 25 92 w godz. od 8<sup>00</sup> do 15<sup>00</sup>

## § 11

### Inne informacje.

Zamawiający zastrzega sobie prawo do zmiany warunków przetargu przed terminem otwarcia ofert lub unieważnienia na każdym etapie (również po jego zakończeniu) bez podania przyczyn, a także możliwość prowadzenia z wybranymi oferentami dodatkowych, protokołowanych negocjacji.

### Załączniki do WZ:

1. Oferta sprzedaży i dostarczania mialu węglowego. (załącznik nr 1)
2. Oświadczenie o spełnieniu warunków udziału. (załącznik nr 2)
3. Oświadczenie zgodnie z art. 230 KSH (załącznik nr 3)
4. Umowa
5. Instrukcja pobierania i przygotowania próbek mialu węglowego do badania (załącznik nr 4)



Miejska Energetyka Ciepła Sp. z o.o.  
w Chodzieży

ZAŁĄCZNIK NR 1

## OFERTA SPRZEDAŻY I DOSTARCZANIA MIAŁU WĘGLOWEGO

### 1. Dane oferenta:

.....  
(pełna nazwa)

.....  
(adres, ulica, nr kodu pocztowego, miejscowość)

.....  
(nr kierunkowy, nr telefonu, nr fax-u, e-mail)

.....  
(nazwisko osób podpisujących ofertę – uprawnione do reprezentowania oferenta i składania oświadczeń woli w jego imieniu, funkcja)

### 2. Przystępując do postępowania:

Sprzedaż i dostarczanie mialu węglowego klasy 23-15-04; 23-15-0,6 w imieniu reprezentowanej (przez mnie)\* / (przez nas)\* firmy (oświadczam)\* / (oświadczamy)\*, że:

Oferujemy sprzedaż i dostarczanie mialu węglowego dla MEC Sp. z o. o. w Chodzieży zgodnie z „warunkami zamówienia” i złożoną ofertą.

### *Klasa 23-15-04*

Cena netto w PLN 1 Mg mialu węglowego		Słownie:
Cena brutto w PLN 1 Mg mialu węglowego		Słownie:
Cena netto w PLN loco MEC 1 Mg mialu węglowego		Słownie:
Cena brutto w PLN loco MEC 1 Mg mialu węglowego		Słownie:



*Klasa 23-18-0,6*

Cena netto w PLN 1 Mg mialu węglowego		Słownie:
Cena brutto w PLN 1 Mg mialu węglowego		Słownie:
Cena netto w PLN loco MEC 1 Mg mialu węglowego		Słownie:
Cena brutto w PLN loco MEC 1 Mg mialu węglowego		Słownie:

3. Osoba do kontaktów w sprawie zamówienia: (imię i nazwisko, nr telefonu,  
nr fax-u, e-mail) .....

.....

.....  
(podpis osoby uprawnionej)



Miejska Energetyka Ciepła Sp. z o.o.  
w Chodzieży

## ZAŁĄCZNIK NR 2

### OŚWIADCZENIE

W związku z przystąpieniem do postępowania przetargowego oświadczamy, że:

.....  
(nazwa firmy Oferenta)  
.....

1. Jesteśmy uprawnieni do występowania w obrocie prawnym zgodnie z wymaganiami ustawowymi.
2. Posiadamy uprawnienia niezbędne do wykonania określonych prac lub czynności, jeżeli ustawy nakładają obowiązek posiadania takich uprawnień.
3. Posiadamy niezbędną wiedzę i doświadczenie, potencjał ekonomiczny i techniczny a, także pracowników zdolnych do wykonania zamówienia.
4. Znajdujemy się w sytuacji finansowej zapewniającej wykonanie zamówienia.
5. Nie podlegamy wykluczeniu z ubiegania się o udzielenie zamówienia na podstawie art.24 ust.1, 2 i 2a Ustawy Prawo zamówień publicznych.

Prawdziwość powyższych danych potwierdzamy własnoręcznymi podpisami świadomi Odpowiedzialności karnej art.233 Kodeksu karnego.

.....  
(podpisy osoby/osób uprawnionych do występowania  
w obrocie prawnym )



Miejska Energetyka Ciepła Sp. z o.o.  
w Chodzieży

## ZAŁĄCZNIK NR 3

.....  
pieczęć nagłówkowa miejscowość i data  
składającego oświadczenie

### Oświadczenie\*

Niniejszym oświadczamy , że wszystkie transakcje handlowe z chwilą zawarcia umowy na sprzedaż i dostarczanie mialu węglowego w ilości ..... Mg z firmą Miejska Energetyka Ciepła Spółka z o.o. 64-800 Chodzież, ul. Paderewskiego 2 są zgodne z art. 230 kodeksu spółek handlowych.

1. Kapitał zakładowy naszej firmy wynosi.....
2. Jest podjęta uchwała wspólników o możliwości przekroczenia w transakcji kwoty równej dwukrotności kapitału zakładowego.....
3. W umowie spółki zawarta jest klauzula o możliwości przekroczenia kwoty równej dwukrotności kapitału zakładowego.....

.....  
pieczęć i podpis osoby uprawnionej  
zgodnie z Rejestrem Handlowym  
lub KRS

\*Oświadczenie składają spółki kapitałowe w rozumieniu KSH art. 230



Miejska Energetyka Ciepła Sp. z o.o.  
w Chodzieży

## UMOWA

### NA DOSTAWĘ MIAŁU WĘGLOWEGO

zawarta w Chodzieży w dniu .....r. pomiędzy:  
Miejską Energetyką Ciepłą Spółka z o.o. ul. Paderewskiego 2 w  
Chodzieży zarejestrowaną w Sądzie  
Rejonowym Poznań – Nowe Miasto i Wilda w Poznaniu, IX Wydział Gospodarczy  
Krajowego Rejestru Sądowego pod numerem 0000247950 o wysokości kapitału  
zakładowego 4.840.900 zł,  
NIP-607-00-17-919,  
reprezentowanym przez :

*Prezesa Zarządu Piotra Matyję*  
zwaną w dalszej części umowy „Zamawiającym”

a

.....  
Zarejestrowaną w sądzie KRS nr .....,

NIP .....,  
reprezentowaną przez:

*Prezes Zarządu* .....

zwanym w dalszej części umowy “Dostawcą”.

W wyniku przeprowadzonego postępowania przetargowego została zawarta  
umowa następującej treści:

## § 1.

### PRZEDMIOT UMOWY

1. Zamawiający zleca, a Dostawca przyjmuje do wykonania dostawę mialu węglowego sortymentu MIIA typu 32.1 klasy 23 /15/0,4; 23/15/0,6 zgodnie z normami: PN-82/G-97001-3 w ilości: ..... Mg.
2. Obowiązujące parametry mialu węglowego w każdej dostawie są następujące:
  - wartość opałowa w stanie roboczym **23 000 ± 300** kJ/kg przy wilgotności 14%
  - zawartość siarki max 0,4 – 0,6 %
  - zawartość popiołu max 15-18%
  - całkowitą zawartość wilgoci w stanie roboczym do 14 %

- temperatura mięknięcia popiołu > 1400 °C
- skład ziarnowy:
  - uziarnienie 0-20 mm
    - w całej masie węgla podziarno 0 – 1 mm max 20%
    - w całej masie węgla ziaren 0 – 3 mm max 40 %
    - w całej masie węgla nadziarno pow. 20 mm max 2 %
  - zdolność spiekania wg Rogi 5 – 35
  - wg PN-82/G-9700

Parametry uziarnienia są bardzo istotne dla Zamawiającego z uwagi na spalanie mialu w kotłach z paleniskami rusztowymi.

3. Dostawca zobowiązuje się dostarczyć do każdej partii mialu węglowego (miesięczna dostawa) certyfikat jakości mialu węglowego.
4. Certyfikat jakości musi zawierać następujące dane:
  - a) wyniki badań wystawione przez laboratorium akredytowane wykonujące badania jakości węgla, musi spełniać wymogi które określają:
    - wartość opałową w stanie roboczym (kJ/kg)
    - całkowitą zawartość wilgoci w stanie roboczym (%),
    - zawartość siarki (%),
    - zawartość popiołu (%),
    - sortyment,
  - b) datę wysyłki,
  - c) klasę węgla,
  - d) tonaż,
  - e) producenta,
  - f) datę badania,

Zamawiający zastrzega, że niezależnie będą pobierane próby dostarczonego mialu węglowego zgodnie z instrukcją (MEC Sp. z o.o.) pobierania i przygotowania próbek mialu węglowego do badania z całości dostawy objętej zamówieniem (§ 1 ust.8) (miesięczne zamówienie)

Nieobecność przedstawiciela dostawcy jest jednoznaczna z akceptacją metodyki (instrukcji) pobierania próbki. Badania wykonane będą w SGS Polska Sp. z o.o. ul. Cieszyńska 52A 43-200 Pszczyna. Pracownia Paliw Stałych, w ciągu 14 dni od zakończenia miesięcznej dostawy. Badania wykonane będą na koszt Dostawcy. Wyniki badań będą stanowić podstawę do reklamacji, naliczania kar umownych.

5. Dostawca oświadcza, że przedmiot zamówienia jest jego własnością, nie ma wad prawnych, nie mają do niego prawa osoby trzecie, nie jest przedmiotem żadnego postępowania i zabezpieczenia.
6. Dostawca zobowiązuje się do zachowania ciągłości dostaw zgodnie z ustaleniami z Zamawiającym
7. Dostawy odbywać się będą transportem Dostawcy i Zamawiającego
8. Dostawy odbywać się będą wg ustaleń Zamawiającego z Dostawcą na pisemne (wysłane pocztą, faxem bądź emailem) zamówienie.
 

Każde miesięczne zamówienie zgłaszane będzie pisemnie (fax, email) na 14 dni przed rozpoczęciem danego miesiąca dostawy.
9. Odbiór ilościowy dostarczonego mialu węglowego odbywać się będzie na podstawie dowodu WZ z losowym sprawdzeniem wagi u Zamawiającego.
10. Całkowite dostarczenie opału nastąpi najpóźniej do 15 kwietnia 2018r.

## HARMONOGRAM DOSTAW

Na podstawie szacunkowej wielkości zużycia Zamawiającego, w sposób orientacyjny, planuje następujący harmonogram miesięcznych dostaw miazłu węglowego:

Miesiąc	VII/18	VIII/18	IX/18	X/18	XI/18	XII/18	I/19	II/19	III/19
Ilość ton									

Zamawiający zastrzega, że może być złożone zamówienie uzupełniające w granicach do 20% ilości zamawianej w drodze przetargu w okresie trwania umowy tj. do 31.05.2019r.

## § 2

### WYNAGRODZENIE UMOWNE

Cena jednostkowa netto miazłu węglowego o parametrach podanych w § 1 ust. 2 jest stała w okresie obowiązywania umowy i będzie wynosiła:

1. Cena miazłu węglowego o parametrach podanych w § 1 ust. 2 odebranego przez Zamawiającego własnym transportem samochodowym oraz należnym podatkiem VAT, będzie wynosiła:

cena 1 tony miazłu klasy 23/15/04 – ..... zł netto

(słownie: .....)

+ ..... zł (VAT 23%) = .....zł/t brutto

(słownie: .....)

2. Cena miazłu węglowego o parametrach podanych w § 1 ust. 2 odebranego przez Zamawiającego transportem samochodowym Dostawcy wraz z należnym podatkiem VAT, będzie wynosiła:

cena 1 tony miazłu klasy 23/15/04 – ..... zł netto

(słownie: .....)

+ ..... (VAT 23%) = ..... zł/t brutto

(słownie:.....)

3. Cena miazłu węglowego o parametrach podanych w § 1 ust. 2 odebranego przez Zamawiającego własnym transportem samochodowym oraz należnym podatkiem VAT, będzie wynosiła:

cena 1 tony mialu klasy 23/18/06 – ..... zł netto

( słownie: .....)

+ ..... zł (VAT 23%) = ..... zł/t brutto

(słownie: .....)

4. Cena mialu węglowego o parametrach podanych w § 1 ust. 2 odebranego przez Zamawiającego transportem samochodowym Dostawcy wraz z należnym podatkiem VAT, będzie wynosiła:

cena 1 tony mialu klasy 23/18/06 – ..... zł netto

(słownie: .....)

+ ..... (VAT 23%) = ..... zł/t brutto

(słownie:.....)

### § 3

#### ZAPŁATA

1. Podstawą dokonania zapłaty za dostarczony Zamawiającemu mial węgłowy będą faktury VAT wystawione przez Dostawcę za każdą dostawę zrealizowaną zgodnie z umową, z uwzględnieniem stosownych uregulowań wynikających z niniejszej umowy.
2. Płatności za zobowiązania wynikające z Umowy Zamawiający będzie dokonywał w formie przelewów na konto bankowe Dostawcy w

---

po spełnieniu świadczenia określonego w umowie w terminie 60 dni od daty wystawienia faktury.

### § 4

#### ODPOWIEDZIALNOŚĆ ZA NIETYKONANIE LUB NIENALEŻYTE WYKONANIE UMOWY.

1. Za opóźnienie dostaw (narastająco) Dostawca zapłaci Zamawiającemu 1 000 zł za każdy dzień opóźnienia przy czym kwota wymagalna jest za każdy dzień, od dnia następnego po terminie opóźnienia. Zapłata ta będzie potrącona przez Zamawiającego z najbliższej wystawionej faktury za dostawę opału.
2. Strony stosować będą następujące kary umowne:  
za dostarczenie każdej partii węgla, której parametry jakościowe są gorsze od parametrów granicznych określonych, w niniejszej Umowie licząc:

- za każde obniżenie wartości opałowej poniżej minimalnej deklarowanej o 100+ kJ/kg po 1 % wartości rzeczywistej danej partii węgla
- za każde przekroczenie zawartości popiołu o 1 % po 2 % wartości rzeczywistej danej partii węgla ,
- za każde przekroczenie zawartości siarki o 0,1 % po 5 % wartości rzeczywistej danej partii węgla .
- za każde przekroczenie wilgotności o 1 % wartości granicznej po 2 % wartości rzeczywistej danej partii węgla .

Wymagalność kary umownej lub kar umownych następuje z dniem dostarczenia każdej partii, której parametry jakościowe są gorsze od parametrów granicznych.

3. Za odstąpienie od umowy w tym za niedostarczenie ilości określonych w § 1 ust 1 z przyczyn leżących po stronie Dostawcy, Zamawiającemu przysługuje kara umowna w wysokości 10% wartości całości dostaw, niezależnie od możliwości dochodzenia naprawienia szkody poniesionej wskutek nie zrealizowania dostaw. Wymagalność kwoty następuje w dniu odstąpienia od umowy albo niedostarczenia odpowiednich ilości mialu węglowego, o których mowa powyżej.
4. Jako „wartość rzeczywistą” strony rozumieją zafakturowaną wartość netto danej partii węgla , która została dostarczona.

## § 5

### SIŁA WYŻSZA

1. Strony są zwolnione z odpowiedzialności za niewykonanie Umowy, jeżeli jej realizację uniemożliwiły okoliczności siły wyższej. Siłą wyższą stanowią zdarzenia nagłe, nieprzewidziane i niezależne od Stron, uniemożliwiające wykonanie Umowy lub jej części na stałe lub na pewien czas, któremu nie można zapobiec ani przeciwdziałać przy zachowaniu należytej staranności. Przejawami siły wyższej są w szczególności:
  - klęski żywiołowe np. pożar, powódź, trzęsienie ziemi itp.,
  - strajki legalne,
  - poważne zakłócenia w funkcjonowaniu transportu kolejowego,
  - zmiana warunków górniczych wynikających z katastrof (np. pożaru, zawału).
2. Strony zobowiązują się wzajemnie do niezwłocznego informowania o zaistnieniu okoliczności stanowiącej siłą wyższą, o czasie jej trwania i przewidywanych skutkach dla Umowy.
3. Jeżeli okoliczności siły wyższej mają charakter czasowy, jednak nie dłuższy niż 7 dni, realizacja zobowiązań wynikających z Umowy ulega przesunięciu o okres trwania przeszkody.
4. Jeżeli okoliczności siły wyższej trwają dłużej niż 7 dni, druga Strona może odstąpić od dostaw lub odbioru mialu węglowego w tym okresie i zaspokoić swoje potrzeby u innych Sprzedawców.



## § 6

### ZMIANA UMOWY

Jakiegokolwiek zmiany w treści Umowy wymagają, pod rygorem nieważności, zachowania formy pisemnej w postaci aneksu do umowy, podpisanego przez obie strony.

## § 7

### ODSTĄPIENIE OD UMOWY

Zamawiający może odstąpić od umowy w przypadku jeżeli :

- Dostawca opóźnia się z dostarczeniem przedmiotu zamówienia dwukrotnie o więcej niż 30 dni,
- Dostawca dwukrotnie dostarczył opał o parametrach niezgodnych z wymaganiami określonymi w § 1 umowy.

## § 8

### ROZSTRZYGNIĘCIE SPORÓW

Wszelkie spory powstałe między Stronami dotyczące realizacji Umowy rozstrzygane będą przez Sąd właściwy dla siedziby Zamawiającego.

## § 9

### POSTANOWIENIA KOŃCOWE

1. Umowa zawarta jest na czas do jej całkowitego wykonania, jednakże Zamawiający może ją rozwiązać jednostronnym pisemnym oświadczeniem woli jeżeli następują opóźnienia w dostawach.
2. W sprawach nie uregulowanych niniejszą Umową stosuje się odpowiednio przepisy Kodeksu Cywilnego.
3. Dostawca oświadcza, że zobowiązania będące przedmiotem umowy zostaną zaciągnięte z poszanowaniem art. 230 Kodeksu Spółek Handlowych.
4. Umowa została sporządzona w dwóch jednobrzmiących egzemplarzach, po jednym dla każdej ze Stron.

DOSTAWCA:

ZAMAWIAJACY:

## Załącznik Nr 1 do Umowy

### ZASADY POSTĘPOWANIA REKLAMACYJNEGO

#### A. Tryb zgłaszania reklamacji:

1. Podstawą do złożenia reklamacji partii miału węglowego w zakresie jego parametrów jakościowych będą wyniki badań laboratoryjnych przeprowadzonych przez Zamawiającego.
2. Próbkę do badań laboratoryjnych ( dla Zamawiającego, Dostawcy i analizy rozjemczej) będą pobierane w miejscu składowania miału przez Zamawiającego zgodnie z instrukcją (MEC Sp. z o.o.) pobierania i przygotowania próbek miału węglowego do badania od całości dostawy objętej zamówieniem (§ 1 ust.8) Nieobecność przedstawiciela dostawcy jest jednoznaczna z akceptacją metodyki (instrukcji) pobierania próbek.
3. Próbkę do analizy rozjemczej zgodnie z instrukcją będzie należycie zabezpieczona przed zmianą właściwości, zaplombowana przez Strony ( w przypadku uczestniczenia Dostawcy), oraz opisana w sposób jednoznacznie identyfikujący próbkę. Zamawiający przechowuje próbkę przez okres trzech miesięcy od czasu rozliczenia dostawy z miału węglowego.
4. W przypadku stwierdzenia przez Zamawiającego braków jakościowych otrzymanej partii miału węglowego, Zamawiający ma prawo skierować do dostawcy reklamację jakościową.
5. Zamawiający ma obowiązek zabezpieczyć w całości reklamowaną partię miału węglowego do czasu zakończenia postępowania. Reklamowana partia winna być składowana oddzielnie na czystym i utwardzonym placu składowym. Waga reklamowanej dostawy musi być zgodna z dokumentami dostawy.
6. Reklamacje należy zgłosić Dostawcy w formie pisemnej. Jako datę zgłoszenia przyjmuje się datę wysłania faksu, emaila. Reklamujący ma obowiązek niezwłocznie wysłać oryginał reklamacji.
7. Zgłoszenie reklamacji powinno być podpisane przez upoważnionego pracownika Zamawiającego.
8. Zgłoszenie reklamacji dostawy miału węglowego powinno nastąpić w terminie:
  - do 5 dni roboczych, licząc od daty odbioru miału węglowego przez Zamawiającego, o ile wada jest widoczna i możliwa do bezpośredniego stwierdzenia,
  - do 14 dni roboczych, licząc jak wyżej, jeżeli wada została stwierdzona po przeprowadzeniu badań laboratoryjnych.Za dzień odbioru miału węglowego uważa się dzień dostawy reklamowanej partii opału na plac składowy opału.
9. Zgłoszenie reklamacji winno zawierać dokumenty identyfikujące reklamowaną partię miału węglowego (faktury, WZ).

10. Zgłoszenie reklamacji powinno zawierać dokładnie określoną podstawę reklamacji potwierdzoną wynikami badań laboratoryjnych u Zamawiającego.

B. Tryb postępowania reklamacyjnego:

1. Decyzję o sposobie postępowania reklamacyjnego Dostawca musi podjąć w terminie 2 dni roboczych, licząc od daty wpływu prawidłowo zgłoszonej reklamacji. Odpowiedź na reklamację musi mieć formę pisemną. Jako datę odpowiedzi przyjmować się będzie datę wysłania pisma faksem, emailem . Dostawca ma obowiązek niezwłocznego wysłania oryginału pisma do Zamawiającego.
2. Nie udzielenie odpowiedzi przez Dostawcę na zgłoszoną reklamację w ciągu 3 dni roboczych od dnia jej otrzymania jest równoznaczne z uznaniem reklamacji.
3. W kwestiach spornych dotyczących jakości dostarczonego mięsa, gdy Strony nie mogą dojść do porozumienia zlecają analizę rozjemczą w akredytowanym laboratorium.

Koszty analizy rozjemczej ponosi Strona, której wyniki bardziej odbiegają od wyników analizy rozjemczej. Wynik analizy próbki rozjemczej przyjmowany jest do rozliczenia i jest wynikiem ostatecznym.

Wszystkie załączniki do Umowy stanowią jej integralną część.



MIEJSKA  
ENERGETYKA CIEPLNA Sp. z o.o.  
ul. Paderewskiego 2  
64-800 Chodzież

INSTRUKCJA  
POBIERANIA I PRZYGOTOWANIA  
PRÓBEK MIAŁU WĘGLOWEGO  
DO WYSŁANIA  
DO AKREDYTOWANEGO LABORATORIUM

## 1. Wprowadzenie.

Przedmiotem instrukcji jest pobranie próbek pierwotnych mialu węglowego, przygotowanie próbek ogólnych mialu węglowego i wysłanie próbki ogólnej do laboratorium akredytowanego. Instrukcja została opracowana na potrzeby Miejskiej Energetyki Ciepłej Sp. z o.o. w Chodzieży. Przedsiębiorstwo spala mial węglowy niewzbogacony. Instrukcja opracowana jest na podstawie polskiej normy PN-90/G-04502.

## 2. Słownik stosowanych pojęć:

- 1) próbka pierwotna węgla – próbka w postaci porcji węgla pobranej w dniu dostawy z jednego miejsca (rozładowanego samochodu (ów) dostawczego) lub (np. z jednego dołka (ów) o głębokości 0,4m),
- 2) próbka ogólna – próbka węgla uzyskana przez połączenie wszystkich próbek pierwotnych pobranych z danej partii (miesięczna dostawa) opału,
- 3) partia dostawy mialu węgla kamiennego – cała ilość mialu węgla kamiennego o zadeklarowanej jakości (np. tego samego typu, klasy, gatunku i sortymentu) przedstawiona jednorazowo do badań (miesięczna dostawa)
- 4) łopatką – narzędzie do ręcznego próbobrania mialu węglowego umożliwiające jednorazowe pobranie próbki pierwotnej o masie 1,2 kg,
- 5) laboratorium akredytowane – podmiot gospodarczy, niezależny, wspólnie uzgodniony, wykonujący akredytowane badania w zakresie oznaczeń parametrów jakościowych mialu węgla

## 3. Określenie liczby i sposobu pobrania próbek pierwotnych, do analizy partii dostawy mialu węgla kamiennego.

- Liczba próbek pierwotnych mialu węglowego przy dostawach partii samochodami samowyladowczymi. Z każdego rozładowanego samochodu pobiera się 2 próbki pierwotne za pomocą łopatki. Pobieranie próbek pierwotnych odbywa się niezwłocznie po wyladowaniu samochodu na placu nawęglania. Jeżeli z przyczyn organizacyjnych nie jest to możliwe, wówczas próbki pierwotne należy pobrać rano następnego dnia roboczego przed hałdowaniem. Wszystkie pobrane w danym dniu próbki pierwotne, umieszcza się we wspólnym szczelnie zamkniętym worku foliowym, aż do momentu rozładowania ostatniego samochodu w danym dniu. Pobrane próbki pierwotne miesza się i umieszcza w bezpiecznym worku foliowym tworząc jedną próbkę pierwotną z danego dnia opisując wg wzoru (załącznik nr 1).

- Liczba pobranych próbek pierwotnych mialu węglowego przy dostawach kolejowych.

Z powodu braku możliwości pobrania próbek pierwotnych podczas rozładunku wagonów, próbki pierwotne należy pobrać po rozładunku ze zwału(ów). Punkty pobierania próbek powinny być rozmieszczone równomiernie na powierzchni oraz w poszczególnych warstwach węgla. Odległość między dołkami nie powinna przekraczać 5 m. Próbki pierwotne pobieramy z użyciem łopatki. Punkty pobrania należy rozmieszczać na kształt szachownicy, na liniach prostych, zarówno na górnej powierzchni przyzmy jak i na jej skarpach. Na skarpie jedna linia dołków powinna przebiegać w pobliżu podstawy a druga w połowie wysokości przyzmy.

- Dla partii dostawy węgla o masie  $M \leq 500$  Mg, liczba próbek pierwotnych (n) powinna wynieść nie mniej niż 16.
- Dla partii dostawy węgla o masie  $500 \text{ Mg} < M \leq 1000$  Mg, liczba próbek pierwotnych (N) powinna wynieść nie mniej niż 32.

## 4. Przygotowanie próbki ogólnej węgla do analizy fizyko-chemicznej.

Po zakończeniu dostaw, pracownik MEC Sp. z o.o. przy ewentualnej obecności przedstawiciela dostawcy, przygotowuje ze wszystkich pobranych próbek pierwotnych z danej partii próbkę ogólną. Jeżeli masa próbki ogólnej przekracza 60 kg próbkę tę można pomniejszyć. Pomniejszanie próbki ogólnej dokonuje ręcznie pracownik MEC Sp. z o.o., poprzez dokładne wymieszanie wszystkich próbek pierwotnych, usypanie z nich stożka i jego rozplaszczanie. Rozplaszczony stożek dzieli na cztery równe

części (kwartuje), dwie przeciwległe ćwiartki możliwie dokładnie odrzuca, dwie pozostałe ponownie miesza ze sobą, aż do otrzymania wymaganej najmniejszej masy węgla próbki ogólnej. Pracownik MEC Sp. z o.o. próbkę ogólną dzieli metodą kwartowania na cztery równe części. Każda część traktowana jest, jak oddzielna próbka ogólna, której masa dla Miału II powinna wynosić minimum 15 kg. Każda próbka ogólna pakowana jest osobno do bezpiecznego worka foliowego. Na zewnątrz opakowania umieszcza się zabezpieczoną przed wilgocią i uszkodzeniami mechanicznymi kartkę z numerem próbki. Każda próbka ogólna ma swoje przeznaczenie:

- pierwsza pozostaje do ewentualnego przebadania w laboratorium zakładowym odbiorcy,
- druga zostaje przekazana przedstawicielowi dostawcy analizowanej partii miału węgla kamiennego,
- trzecia po zaplombowaniu i opisaniu zostaje wysłana do akredytowanego laboratorium wskazanego przez odbiorcę,
- czwarta po zaplombowaniu i opisaniu (nazwa dostawcy, data wykonania próbki ogólnej, waga partii dostawy) pozostaje w magazynku kierownika kotłowni odbiorcy jako próba rozjemcza.

Z czynności sporządzenia próbki ogólnej sporządza się protokół (załącznik nr 2).

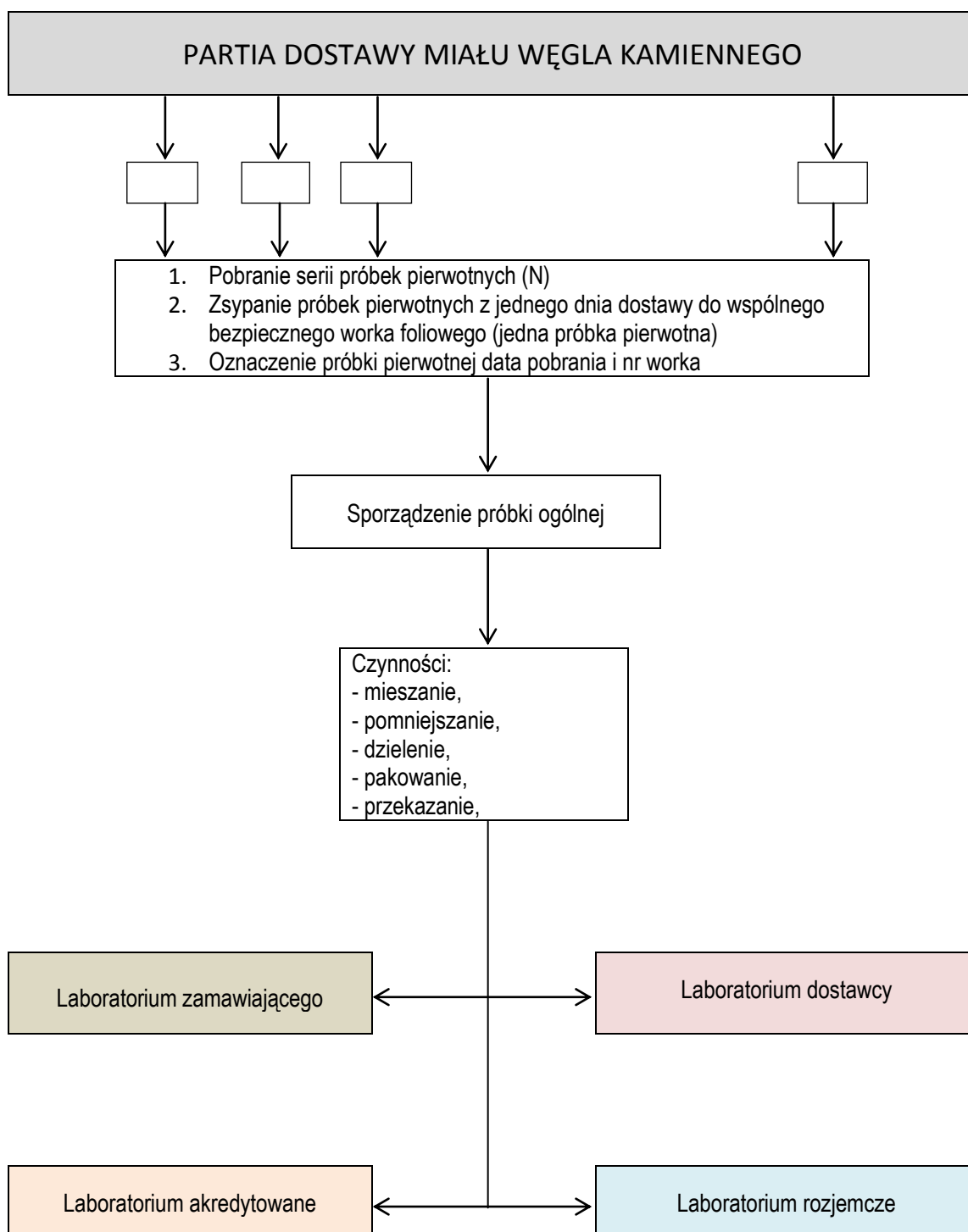
## 5. Obowiązki osób związanych z pobieraniem próbek pierwotnych, przygotowaniem próbki ogólnej do wysłania do akredytowanego laboratorium.

- Za pobranie próbek pierwotnych i sporządzenie próbki ogólnej odpowiedzialne są minimum 2 osoby z powołanej zarządzeniem MEC Sp. z o.o. komisji do pobierania próbek pierwotnych miału węglowego.
- Pobierający próbki pierwotne każdorazowo przekazują do magazynku kierownika kotłowni opisany, wg załącznika nr 1, worek foliowy z miałem węgla kamiennego.
- Pracownik MEC Sp. z o.o. na podstawie, ilości dostaw, ustala ilość niezbędnych do pobrania próbek pierwotnych.
- Pracownik MEC Sp. z o.o. odpowiada za powiadomienie dostawcy o zakończeniu partii i terminie sporządzenia próbki ogólnej.
- Pracownik MEC Sp. z o.o. po sporządzeniu próbki ogólnej z dostarczonej partii węgla, sporządza protokół ( załącznik nr 2), wraz z raportem wagowym z danej dostawy.
- Pracownik MEC Sp. z o.o. odpowiedzialny jest za zabezpieczenie próbki ogólnej zgodnie z niniejszą instrukcją i niezwłoczne wysłanie jej do akredytowanego laboratorium.
- Magazynier każdorazowo, po dostarczonej partii węgla, przekazuje pracownikowi MEC Sp. z o.o. raport z ważenia.
- Pracownik MEC Sp. z o.o. odpowiedzialny jest za bezpieczne przechowanie i zlikwidowanie próbek rozjemczych. Z likwidacji próbek rozjemczych sporządza protokół ( załącznik nr 3).

## 6. Postanowienia końcowe.

Wszystkie próbki rozjemcze przechowuje się przez okres trzech miesięcy od daty zakończenia umowy z Dostawcą.

### Schemat czynności w procesie pobrania i przygotowania próbek węgla do badania w laboratorium akredytowanym





Miejska Energetyka Ciepła Sp. z o.o.  
w Chodzieży

Załącznik nr 1

data sporządzenia jednej dziennej próbki pierwotnej, oraz numer bezpiecznego worka foliowego w którym próbka została umieszczona					
data pobrania próbek pierwotnych					
Ilość samochodów / ilość próbek pierwotnych	/	/	/	/	/
Nazwa dostawcy miału węglowego					
Nazwiska i podpisy osób odpowiedzialnych za pobranie i przygotowanie próbki ogólnej .					



Protokół nr ...../.....

z dnia..... ze sporządzenia próbki ogólnej mialu węgla kamiennego

dostawca:.....

data dostawy partii opału: od.....do.....

data pobierania próbek pierwotnych: od.....do.....

ilość dziennych próbek pierwotnych:.....[szt.]

partia węgla.....[Mg]

nr plomby - banderoli - próbka rozjemcza:.....

nr plomby - banderoli - próbki wysłanej do laboratorium:.....

Podpisy:

przedstawiciel Dostawcy:.....

przedstawiciel Zamawiającego:.....



Miejska Energetyka Ciepła Sp. z o.o.  
w Chodzieży

Załącznik nr 3

Protokół nr...../.....

z likwidacji próbek rozjemczych

Dnia.....zostały zlikwidowane

próbki rozjemcze w ilości.....szt.

Dostawca:.....

Podpis:.....